

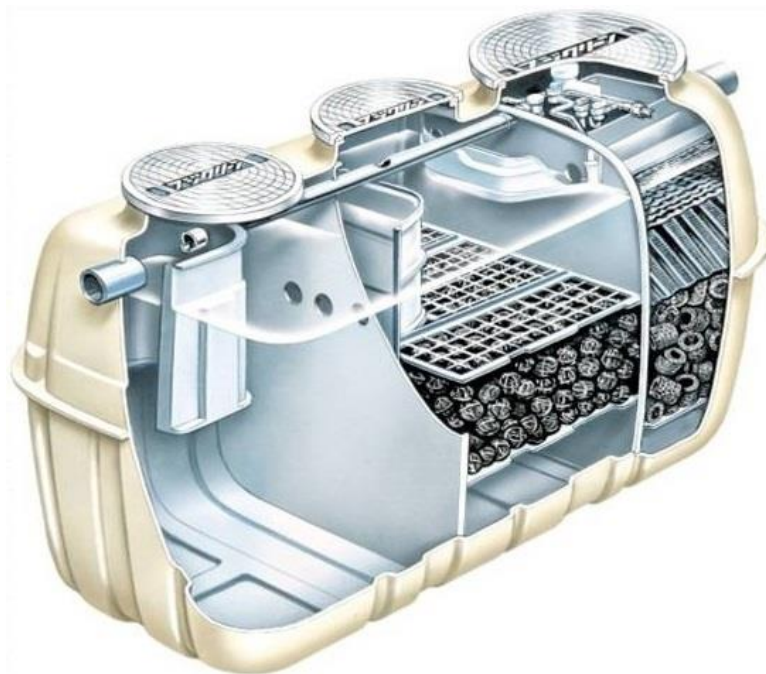
Am Dobben 4
26639 Wiesmoor
Tel.: 04944 6060
Fax: 04944 6061

www.ammermann-gmbh.de
info@ammermann-umwelt-gmbh.de

KLEINKLÄRANLAGEN FÜR HÄUSLICHES ABWASSER

FujiClean CEN

BETREIBERHANDBUCH



Lieber Kunde,

danke, dass Sie sich für eine FujiClean Kleinkläranlage entschieden haben. Lesen Sie bitte vor der Benutzung Ihrer FujiClean CEN Kleinkläranlage dieses Besitzerhandbuch sorgfältig durch und bewahren Sie es für zukünftige Fragen auf. Dennoch ist jegliche Haftung gegenüber FujiClean und Ammermann Umwelttechnik GmbH ausgeschlossen, alle Angaben erfolgen ohne **Gewähr auf Vollständigkeit, Richtigkeit und Aktualität.**



Die Informationen in diesem Besitzerhandbuch können ohne Vorankündigung geändert werden. Die aktuelle Version kann unter unserer Webseite <http://ammermann-gmbh.de> heruntergeladen werden.

INHALT

1	SICHERHEITSANWEISUNGEN	1
2	ERKLÄRUNG	2
3	KLÄRPROZESS	3
4	WARTUNG VOM SYSTEM	4
5	ALARMSYSTEM	5
6	INTERMITTIERENDER BETRIEB	6
7	GARANTIE- UND REPARATURRICHTLINIEN.....	7

1 SICHERHEITSANWEISUNGEN

Vor Benutzung lesen Sie die Installationsanleitung sorgfältig durch. Der Inhalt dieses Abschnitts ist für die Sicherheit entscheidend. Bitte beachten Sie die folgenden Hinweise:

-  **WARNUNG:** Dieses Symbol kennzeichnet eine Gefährdung oder eine unsichere Arbeitsweise, die zu einer schweren Körperverletzung oder zum Tod führen können.
-  **ACHTUNG:** Dieses Symbol kennzeichnet eine Gefahr oder eine unsichere Arbeitsweise, die zu einer Körperverletzung und/oder zu einem möglichen Sachschaden am Produkt führen können.

WARNUNG

Elektrische Sicherheit

- Öffnen Sie das Elektrogehäuse nicht. Im Inneren befinden sich keine Teile, die vom Benutzer zu warten sind. Die Wartung des Systems hat durch einer von FujiClean zertifizierten Wartungsfirma ordnungsgemäß zu erfolgen. Nichtbeachtung führt zum Entfall Ihrer Garantie.

Sturzprävention

- Stellen Sie sicher, dass die Einstiegsöffnungen sicher verschlossen sind, um zu verhindern, dass Personen in den Tank fallen können. Sollten Beschädigungen an den Schachtabdeckungen vorhanden sein, setzen Sie sich bitte unverzüglich mit Ihrer zuständigen Wartungsfirma in Verbindung und veranlassen Sie einen Tausch oder Reparatur.

Sicherheit mit dem Umgang von Chlortabletten (in Deutschland nicht vorhanden)

- Vermeiden Sie die Mischung zweier Arten von Chlortabletten. Achten Sie beim Umgang mit Chlortabletten darauf, dass Sie geeignete Handschuhe, Schutzbrille und eine geeignete Atemschutzmaske tragen.

ACHTUNG

Vermeiden von Belastungen

- Stellen Sie sicher, dass die keine Fahrzeuge über die Anlage fahren. Vermeiden Sie Belastungen über 500kg.

Vermeiden von allen Gesundheitsrisiken

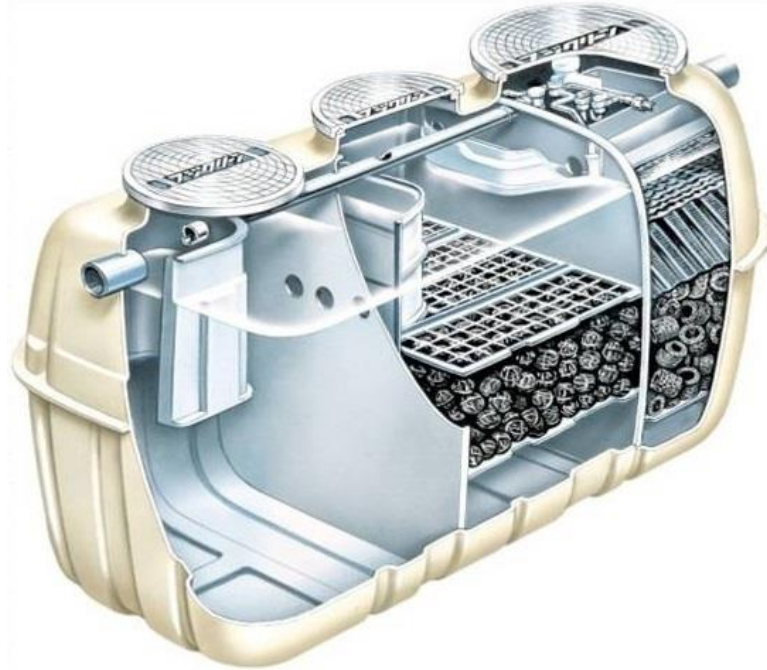
- Aufbereitetes Wasser darf nicht für den menschlichen Gebrauch, zum Tränken von Vieh oder zur Bewässerung von Lebensmitteln verwendet werden.

2 Erklärung

Die belüftete Kleinkläranlage

Ein belüftetes Abwasserbehandlungssystem ist eine für häusliches Abwasser entwickelte Kleinkläranlage. Durch eine biologische Behandlung des im Haus anfallenden Abwassers wird eine sehr gute Klärung im System erreicht. Die Reinigung wird durch stetigen Lufteintrag in das System sichergestellt.

Was ist eine FujiClean CEN Kleinkläranlage?

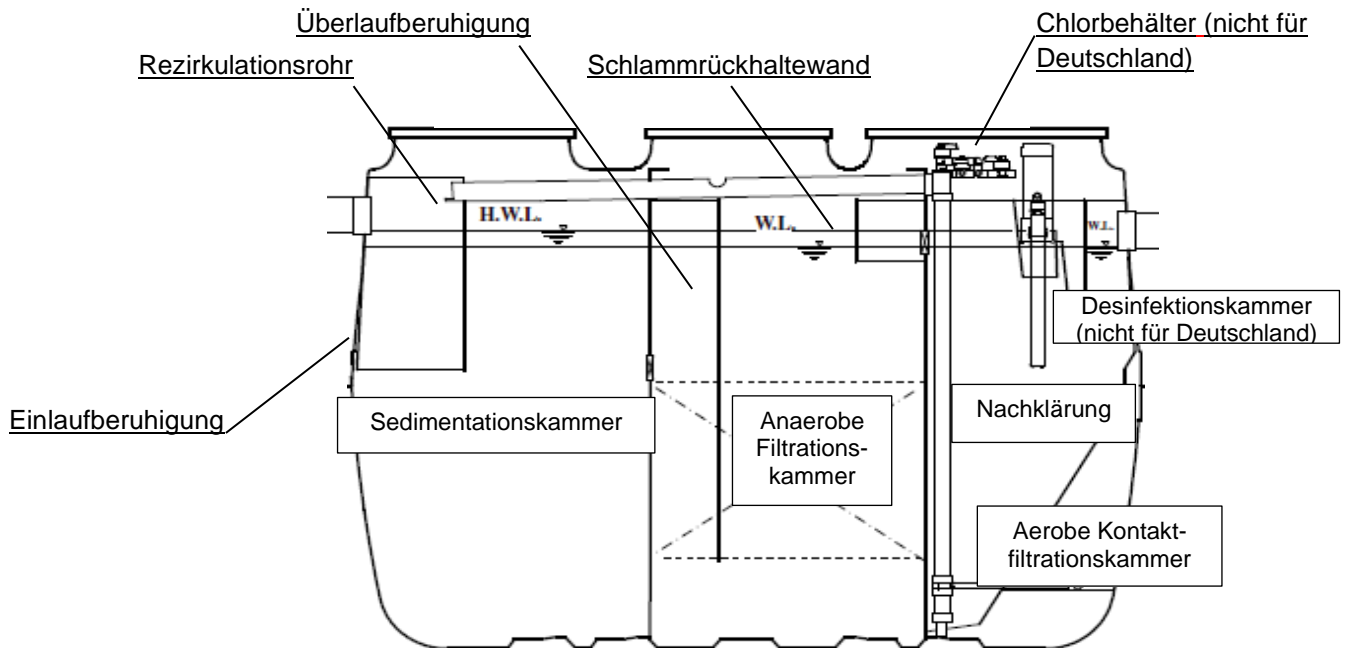


Die FujiClean CEN Modelle sind zur Reinigung von häuslichem Abwasser (aus Küche, Badezimmer, Toilette und Hauswirtschaftsraum) entwickelt worden und erzielen dabei sehr gute Reinigungsleistungen unter Verwendung energiesparender Verdichter. Optional ist Ihre FujiClean Kleinkläranlage auch für den intermittierenden Betrieb geeignet.

Was ist der CSB/ BSB?

Der chemische Sauerstoffbedarf (CSB) und der biochemische Sauerstoffbedarf ist eine Standard-Messmethode zur Bestimmung der Abwasserqualität. Er ist ein Maß für die Menge an Sauerstoff (mg/L), die durch natürliche biologische Prozesse wie Bakterien (BSB) oder relevante chemische Substanzen (CSB) verbraucht wird, um organische Stoffe abzubauen. Ein höherer BSB/CSB weist auf eine schlechte Wasserqualität hin. In Deutschland wird der CSB-Wert in der Regel bei jeder Wartung gemessen.

3 KLÄRPROZESS



Sedimentationskammer

Grobe Stoffe und abgestorbene Bakterien setzen sich am Boden der Sedimentationskammer ab. Zusätzlich wird in dieser Kammer das Abwasser von den groben Stoffen getrennt.

Anaerobe Filtrationskammer

Diese Kammer enthält eine große Anzahl Filtermedien. Durch bakterielle Wachstumsprozesse auf der Oberfläche der Filtermedien arbeitet die biologische anaerobe (unter Ausschluss von Sauerstoff) Behandlung, während Schwebstoffe möglichst aus dem Abwasser gefiltert werden. Während dieses Prozesses wandeln die Bakterien die Nitrate im Kreislaufwasser (zugeführtes Wasser zirkuliert 6- bis 8-mal pro Tag durch die Ablage) in gasförmigen Stickstoff um. Der hierdurch entstandene Stickstoff entweicht über die Be- und Entlüftung der Anlage in die Atmosphäre.

Aerobe Kontaktfiltrationskammer

Die belüftete Biologie besteht aus zwei Reinigungsstufen. Im oberen Bereich der Biologie befinden sich so genannte Plattenkontaktmedien, während im unteren Bereich der Biologie eine Zone mit hohlzylindrischen Filtermedien angeordnet ist. Im oberen Abschnitt reguliert das Plattenkontaktmedium den Zufluss aus der anaeroben Filtrationskammer und organische Stoffe werden durch Mikroorganismen/ Bakterien auf der Oberfläche der Kontaktmedien abgebaut und zersetzt, während im unteren Abschnitt suspendierte Feststoffe aufgefangen werden. Des Weiteren werden am Boden angesammelte Schwebstoffe und abgestorbene Bakterien durch eine Lufthebepumpe kontinuierlich in die Sedimentationskammer zurückgeführt.

Desinfektionskammer

Diese Kammer dient zur vorübergehenden Speicherung des in der Biologie behandelten Wassers. In dieser Kammer setzen sich diese suspendierten Feststoffe auf den Boden ab und werden in die Sedimentationskammer zurückgeführt.

4 WARTUNG VOM SYSTEM

Verantwortungen des Betreibers

Der Betreiber muss

- sicherstellen, dass die Anlage zu jeder Zeit in Betrieb ist.
- Schäden am System unverzüglich beheben.
- sicherstellen, dass seine Anlage in regelmäßigen Abständen (alle 6 Monate) durch ein zertifiziertes FujiClean Wartungsunternehmen gewartet wird.
- sicherstellen, bei Bedarf den überschüssigen Schlamm entsorgen zu lassen.
- Um den einwandfreien Betrieb und die Leistung des Systems sicherzustellen, empfehlen wir einen Schlamm-Entsorgungsintervall von 2 Jahren einzuhalten.

⚠ Achtung: Bei Problemen, die durch die Vernachlässigung der angeführten Verantwortungen des Betreibers entstehen, führt zum sofortigen Entfall Ihrer Garantie. Empfehlungen durch Ihr zertifiziertes Wartungsunternehmen sind unbedingt zu folgen. Eine Nichtbeachtung führt ebenfalls zum Entfall Ihrer Garantie.

Tipps für einen störungsfreien Betrieb

Im Folgenden finden Sie einen Leitfaden bezüglich der Wartung Ihres FujiClean CEN Klärsystems.

Wir bitten Sie diesen Leitfaden unbedingt zu folgen.

- Halten Sie der Umwelt zur Liebe Ihren Wasserverbrauch möglichst gering.
- Um einen fehlerlosen Betrieb zu gewährleisten schalten Sie Ihre Kläranlage nicht ab. Dies gilt auch im Urlaub. Bei längerer Nichtbenutzung wenden Sie sich an Ihren zertifizierten Wartungsbetrieb.
- Verwenden Sie nur so viel Reinigungsmittel oder Waschpulver wie auf dem Etikett angegeben. Denken Sie an unsere Umwelt.
- Geben Sie keine Fette, Öle oder Speisereste in den Abfluss Ihres Haushalts. Dieses behindert erheblich die Funktion Ihrer Kleinkläranlage und führt zum Entfall Ihrer Garantie.
- Die Verwendung von Bleich- und Desinfektionsmitteln ist zu unterlassen.
- Werfen Sie keine Windeln, Damenbinden, Feuchttücher und andere Hygieneartikel in die Toilette.
- Verwenden Sie keine großen Mengen an Fleckenentfernern und Seifenlaugen.
- Entsorgen Sie keine Chemikalien über Ihren Abfluss. Die folgende Liste hat keinen Anspruch auf Vollständigkeit und stellt nur Beispiele dar:
 - **Medikamente**
 - **Farben, Lacke, Lasuren**
 - **Farbverdünner**
 - **Abbeizmittel**
 - **Lösungsmittel**
 - **Pestizide und Herbizide**
 - **Motoröl, Benzin, Frostschutzmittel, Bremsflüssigkeit und andere Kfz-Flüssigkeiten**

Regelmäßige Wartung

Um eine effektive Funktion Ihrer Kleinkläranlage zu gewährleisten ist eine regelmäßige Wartung (**6 Monate**) unbedingt erforderlich. Die Wartung ist durch ein von FujiClean zertifiziertes Wartungsunternehmen durchzuführen.

Eine regelmäßige Wartung verhindert ein exzessives Anwachsen des Schlammspiegels. Die Schlammabfuhr ist von der Belastung Ihrer Kleinkläranlage abhängig.

Verschleißteile für den Verdichter wie Luffilter und Membrane sind in regelmäßigen Abständen zu tauschen. Ein Tausch der Verschleißteile ist alle 12 bis 24 Monate vorzunehmen.

5 ALARMSYSTEM

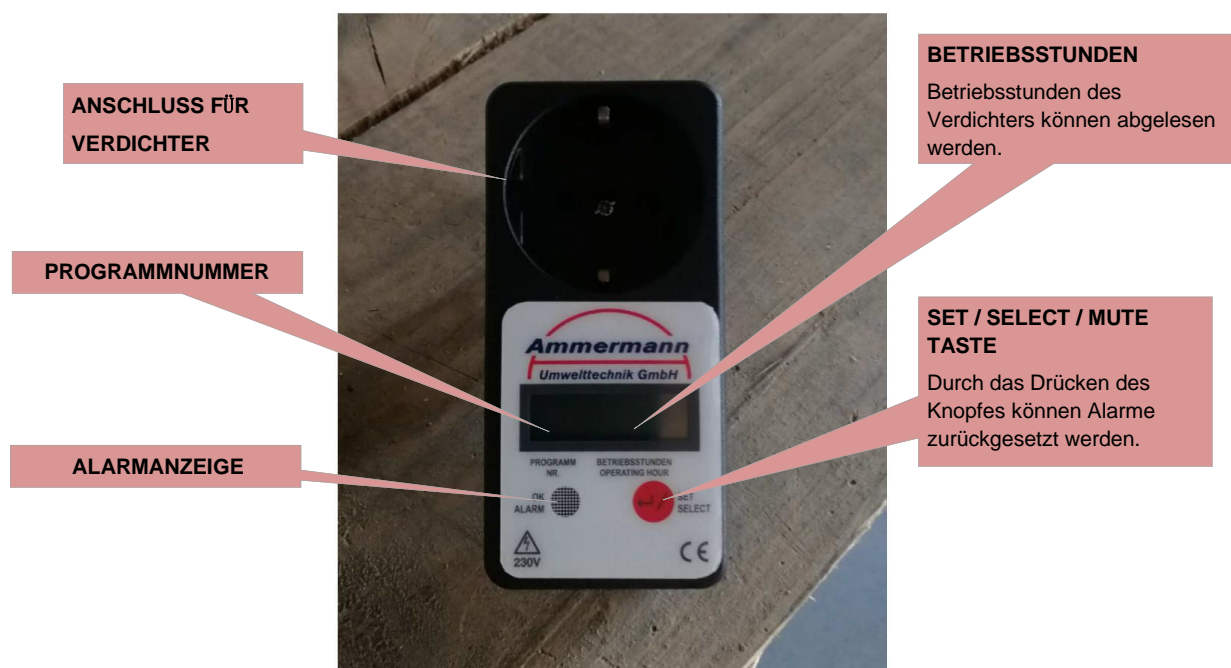


Bild: Alarmstecker

Sie finden den Alarmstecker in der Außenschaltsäule in der Nähe Ihrer FujiClean-Kleinkläranlage.

Verdichter Alarm

Bei einem Ausfall des Verdichters (z.B. Membranbruch) ertönt ein akustischer Alarm und die Alarmleuchte beginnt zu blinken. Im Display wird Kompressor-Fehler angezeigt. Um den Alarmton zu quittieren, drücken Sie die SET Taste. Der rote optische Alarm wechselt von Blinken zu einem Dauerlicht. Im Anschluss kontaktieren Sie unverzüglich Ihr Wartungsunternehmen und reduzieren Sie Ihren Wasserverbrauch.

Netzausfall Alarm

Bei einem Netzausfall ertönt ebenfalls ein Alarm. Sie können den akustischen Alarm durch Drücken der SET Taste quittieren. Schalten Sie die entsprechende Sicherung in Ihrer Stromverteilung unverzüglich wieder ein. Sollten Sie den Fehler nicht selber beheben können, so wenden Sie sich an einen zertifizierten Elektriker. Reduzieren Sie in diesem Falle ebenfalls Ihren Wasserverbrauch.

⚠ Achtung: Im Falle eines Alarms, kontaktieren Sie unverzüglich Ihren Wartungsdienstleister und reduzieren ihren Wasserbrauch auf ein Minimum. Bei einem Alarm und dem damit verbundenen Fehler ist eine korrekte Funktion der Anlage nicht gegeben. Dies kann zu einer übermäßigen Verschlammung der Anlage führen. In diesem Fall muss eine komplette Reinigung der Anlage vorgenommen werden. Dieses ist nicht durch die Garantie abgedeckt und verursacht zusätzliche Kosten, die durch den Betreiber zu entrichten sind.

6 INTERMITTIERENDER BETRIEB

(Optional als extra erhältlich, nicht bei jeder Anlage möglich)

Bei einem Intermittierenden Betrieb ist es möglich eine Steuerung zur Einstellung der Pumpenlaufzeiten zu verwenden. In diesem Falle entfällt der Alarmstecker und wird durch eine spezielle Steuerung ersetzt. Durch Verwendung dieser speziellen Steuerung ist es möglich die Anlage mit voreingestellten Lauf- und Pausenzeiten zu betreiben. Die Anlage kann bei der Wartung individuell eingestellt werden. Allerdings raten wir von einer Verstellung der serienmäßigen Laufzeiten ab, um einen störungsfreien Betrieb Ihrer Kleinkläranlage zu gewährleisten.

Ein intermittierender Betrieb ermöglicht einen stromsparenden Betrieb Ihrer Kleinkläranlage.

Diese ist auf Anfrage erhältlich. Bei Fragen zum intermittierenden Betrieb kontaktieren Sie Ihr Wartungs- und Installationsunternehmen oder die Firma [Ammermann Umwelttechnik GmbH](#).

7 GARANTIE- UND REPARATURRICHTLINIEN

Garantiefrist

- Tankstruktur: 15 Jahre ab dem Datum der Installation
- Höhenausgleich und Zugangsdeckel 2 Jahre ab dem Datum der Installation
- Elektrische Komponenten: 2 Jahre ab dem Datum der Installation

Garantieumfang

- Diese Garantie erstreckt sich nicht auf die Qualität des behandelten Abwassers Ihrer FujiClean Kleinkläranlage. Die Funktion der Komponenten wird jedoch innerhalb der Garantiezeit wie oben erwähnt gewährleistet.
- Ammermann Umwelt GmbH repariert kostenlos Fehler an einem FujiClean-Kleinkläranlagensystem, wenn bestätigt wird, dass das System von einer lizenzierten Installationsfirma installiert und zweimal jährlich (alle 6 Monate) von einem zugelassenen FujiClean-Servicepartner gewartet wurde UND die innerhalb der oben genannten Garantiefrist festgestellten Fehler in Struktur und Funktion während der Herstellung verursacht wurden.
- Die Reparatur wird jedoch nicht von Ammermann Umwelt GmbH abgedeckt, wenn:
 - Verschleißteile (d.h. Desinfektionsmittel, Membrane, Luftfilter) ausgefallen sind, es sei denn, sie sind zum Zeitpunkt der Installation ausgefallen.
 - es kein Wartungsvertrag zwischen Kunden und Wartungsunternehmen besteht.
 - das System nicht gemäß dem Betriebs- und Wartungshandbuch gewartet wurde.
 - das System nicht gemäß dem Betriebs- und Wartungshandbuch entleert wurde.
 - das System nicht gemäß dieser Installationsanleitung installiert wurde.
 - die elektrischen Komponenten nicht von einem qualifizierten Elektriker nach den VDE-Richtlinien in Betrieb genommen wurden.
 - das System durch Nachrüstung, unsachgemäße Reparaturen oder andere Änderungen, die nicht in der Bedienungsanleitung aufgeführt sind, beschädigt wurde.
 - es Schäden durch unsachgemäße Handhabung der elektrischen Komponenten (z.B. Belüfter usw.) durch nicht qualifizierte Personen bestehen.
 - Schäden, die durch schwere Lasten wie Fahrzeuge oder Ähnliches verursacht wurden.
 - Schäden, die durch Naturkatastrophen wie Überschwemmung, Feuer, Erdbeben oder Blitzschlag, Stromstöße oder falsche Spannungen verursacht wurden.
 - Schäden, die durch unsachgemäße Handhabung, Maschinen für Erdarbeiten, Fremdkörper, Chemikalien, Wurzeleinwuchs usw. verursacht wurden.
 - Schäden, Probleme, die durch übermäßige Wassereinlauf oder Fremdkörper verursacht wurden. (siehe: Wartung Seite 4 Abschnitt 4).
- Diese Garantie gilt für Leckagen der Tankaußenwand von innen nach außen, nicht aber für Leckagen zwischen den inneren Trennwänden.
- Diese Garantie erstreckt sich nicht auf Abnutzung von Verschleißteilen (z.B. Luftfilter, Membrane für Belüfter usw.), es sei denn, der Fehler oder Defekt war bereits beim Kauf vorhanden. Arbeits- und reisebezogene Zeit und Kosten für den Austausch defekter Teile, einschließlich An- und Abreise zur und von der Baustelle, sind nicht durch die Garantie abgedeckt.

Kontakt

Ammermann Umwelttechnik GmbH
Am Dobben 4 · 26639 Wiesmoor, Deutschland
Telefon: +49 (0) 49 44 - 60 60
Telefax: + 49 (0) 49 44 - 60 61
Webseite: <http://ammermann-gmbh.de/home/>
E-Mail: info@ammermann-gmbh.de